

# Montageanleitung

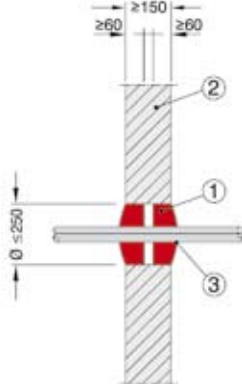


**ISIFOAM Brandschutzstopfen BDS**  
**„System ZZ“**  
**Z-19.15-1316**  
**Gültigkeit bis 01. Juni 2020**

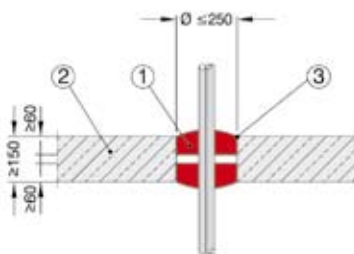




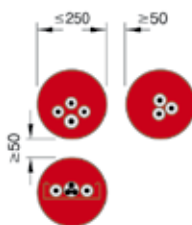
ZZ-Brandschutzstopfen BDS



Schnitt durch Massivwand



Schnitt durch Massivdecke



Maximalabmessung und Mindestabstand in  
 Massivwand / Massivdecke

## Systeminformation

### Anwendungsbereiche

- ✓ Temporäre sowie permanente Brandabschottungen von Elektrokabeln und -leitungen aller Art und Durchmesser
- ✓ Besonders geeignet für alle gängigen Kernbohrdurchmesser bis 250 mm.
- ✓ Geprüft für die Feuerwiderstandsklassen S30, S60 sowie S90. Die Details zu S30 und S60 entnehmen Sie bitte der allgemeinen bauaufsichtlichen Zulassung.

### Einsatzbereiche in Bauteilen der Feuerwiderstandsklasse F90

- ✓ Wände aus Mauerwerk nach DIN 1053-1, Beton bzw. Stahlbeton nach DIN 1045 oder Porenbeton-Bauplatten nach DIN 4166 ab 100 mm
- ✓ Decken aus Beton bzw. Stahlbeton nach DIN 1045 oder Porenbeton nach DIN 4223 ab 150 mm
- ✓ Leichte Trennwände in Ständerbauart mit Stahlunterkonstruktion, innenliegender Mineralwolle (Baustoffklasse DIN 4102-A, Schmelzpunkt größer 1000 °C) und beidseitiger Beplankung aus nichtbrennbaren Bauplatten nach DIN 4102-4 bzw. AbP ab 100 mm

### Maximale Abmessung des Abschottungssystems [mm]

Ø 250

### Mindesteinbautiefe (Schottstärke) [mm]

150

### Umfang der Zulassung

- ✓ Elektrokabel und -leitungen aller Art und Durchmesser (auch Lichtwellenleiter) mit Ausnahme von sogenannten Hohlleiterkabeln
- ✓ Einzelne Leitungen aus Stahl- oder Kunststoffrohren für Steuerungszwecke bis zu einem Rohraußendurchmesser von 15 mm
- ✓ Kabeltragekonstruktionen (Kabelrinnen, -pitschen, -leitern) aus Stahl-, Aluminium- oder Kunststoffprofilen
- ✓ Elektro-Installationsrohre aus Kunststoff bis zu einem Rohraußendurchmesser von 20 mm
- ✓ Die Summe der Querschnitte aller Kabel darf bis zu 60 % der Rohbauöffnung betragen.

### Montageanleitung

Bei der Ausführung der Kabelabschottung S90 mit dem „System ZZ-Stopfen BDS“ ist der Zulassungsbescheid des Deutschen Instituts für Bautechnik Nr. Z-19.15-1316 maßgebend.

Bitte beachten Sie die EG-Sicherheitsdatenblätter für dieses Produkt.

### Grundsätzliches

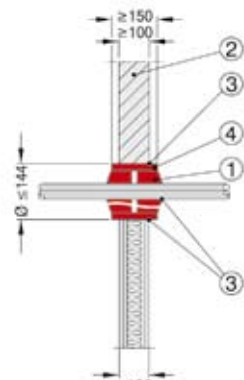
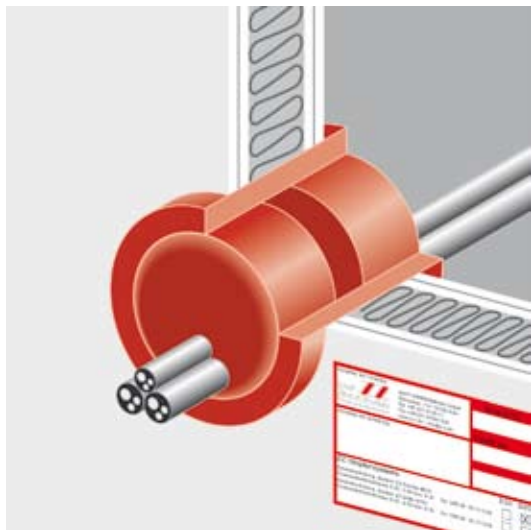
- ✓ Reinigen Sie vor der Montage die Laibung der Bauteilöffnung.
- ✓ Kabel bzw. Kabeltragekonstruktionen dürfen seitlich und unten an den Öffnungslaibungen anliegen.
- ✓ Wählen Sie den passenden ZZ-Brandschutzstopfen BDS gemäß dem Durchmesser der Bauteilöffnung aus.
- ✓ Kabelzwischenräume, Zwickel und offene Fugen mit ZZ-Brandschutzmasse BDS-N (1K) beidseitig mindestens 20 mm tief verfüllen.
- ✓ Die Abschottung ist mit einem Schild dauerhaft zu kennzeichnen. Das Schild ist jeweils neben der Abschottung am Bauteil zu befestigen. Alternativ bietet sich die Verwendung des ZZ-DokuStreifens an (siehe Systemkomponenten). Zudem ist dem Auftraggeber nach Fertigstellung der Arbeiten eine schriftliche Übereinstimmungsbestätigung auszuhändigen.

### Ohne Belegung

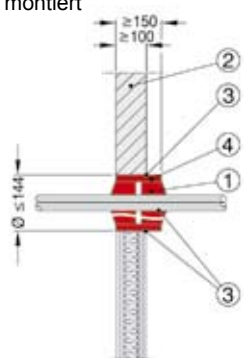
- ✓ Setzen Sie zwei ZZ-Brandschutzstopfen BDS mit einem Mindestabstand von 30 mm hintereinander strammsitzend in die Öffnung ein.

### Mit Belegung

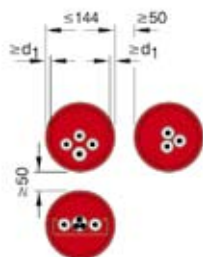
- ✓ Schneiden Sie die ZZ-Brandschutzstopfen BDS entsprechend der Größe der durchzuführenden Kabel so zu, dass eine ausreichend große Aussparung entsteht.
- ✓ Setzen Sie zwei ZZ-Brandschutzstopfen BDS mit einem Mindestabstand von 30 mm hintereinander strammsitzend in die Öffnung ein.



Schnitt mittig montiert



Schnitt einseitig bündig montiert



Maximalabmessung und Mindestabstand in leichter Trennwand

**Legende**

- 1 ZZ-Brandschutzstopfen BDS-N
- 2 Leichte Trennwand / Massivwand / Massivdecke
- 3 ZZ-Brandschutzmasse BDS-N (1K)
- 4 Rohrschale

**Besonderheiten beim Einbau in leichte Trennwände**

- ✓ Beim Einbau der ZZ-Brandschutzstopfen BDS in leichte Trennwände müssen im Bereich der Rohbauöffnung Rohrschalen verwendet werden.
- ✓ Die Rohrschalen dürfen wahlweise mittig oder einseitig bündig in die Wand eingesetzt werden.
- ✓ Die Fuge zwischen den Rohrschalen und der Bauteillaubung ist mit ZZ-Brandschutzmasse BDS-N (1K) oder wahlweise mit Gips bzw. mineralischem Mörtel von beiden Wandseiten her zu verspachteln.

**Besonderheiten bei zu geringen Massivwand- und Massivdeckenstärken**

- ✓ Bei geringeren Wandstärken als 150 mm kann der ZZ-Stopfen BDS in Verbindung mit Rohrschalen verwendet werden (siehe Besonderheiten beim Einbau in leichte Trennwände).

**Nachbelegung**

- ✓ Nehmen Sie die ZZ-Brandschutzstopfen BDS aus dem Schott.
- ✓ Schneiden Sie die ZZ-Brandschutzstopfen BDS entsprechend der Größe der durchzuführenden Kabel so zu, dass eine ausreichend große Aussparung entsteht.
- ✓ Verarbeiten Sie die Bauteile wieder strammsitzend in der Öffnung.
- ✓ Alternativ kann mit einem geeigneten Schneidwerkzeug eine ausreichend große Öffnung in der Abschottung hergestellt werden.
- ✓ Einzelkabel können durch den ZZ-Brandschutzstopfen BDS gestoßen werden.

**Maximalabstände [mm]**

Erste Abhängung Kabel zur Schottoberfläche 500

**Tipps und Hinweise:**

- ✓ Nach dem Verfüllen der Kabelzwischenräume, Zwickel und offenen Fugen mit der ZZ-Brandschutzmasse BDS-N (1K) kann diese mit einem wasserbefeuchteten Pinsel glattgestrichen werden.
- ✓ Maximale Belegung bei Verwendung von ZZ-Rohrschalen in leichten Trennwänden: Innenraum der Rohrschalen ist vollständig mit Kabeln belegbar (Innenraum entspricht 60 % der Rohbauöffnung).
- ✓ Bei Öffnungsdurchmessern von 75 mm und 100 mm beachten Sie bitte auch das System ZZ-DoBo.
- ✓ Durch das Herausschneiden eines Kreissektors („Kuchenstück“) können ZZ-Brandschutzstopfen BDS bei großem Übermaß passend gemacht werden.
- ✓ Grundsätzlich gilt, dass bei der Verarbeitung der ZZ-Systeme in Kombination mit dem ZZ-DokuStreifen erstmals eine beweiskräftige Dokumentation von Brandabschottungen möglich ist (siehe Kennzeichnung und Dokumentation).

Systemkomponenten:	Art.-Nr.	VE
ZZ-Brandschutzstopfen BDS	Siehe Varianten	
ZZ-Brandschutzmasse BDS-N (1K)	B15N00-0001	12
Kennzeichnungsschild für ZZ-Stopfensysteme	B16H00-0031	1
ZZ-DokuStreifen für ZZ-Stopfensysteme	B99H00-9031	1

Varianten:	Art.-Nr.	Max. Kernlochdurchm.[mm]	VE
ZZ-Brandschutzstopfen BDS Ø 65	B02N00-0001	55	20
ZZ-Brandschutzstopfen BDS Ø 78	B02N00-0002	68	20
ZZ-Brandschutzstopfen BDS Ø 107	B02N00-0003	97	20
ZZ-Brandschutzstopfen BDS Ø 122	B02N00-0004	112	20
ZZ-Brandschutzstopfen BDS Ø 134	B02N00-0005	124	20
ZZ-Brandschutzstopfen BDS Ø 165	B02N00-0006	155	20
ZZ-Brandschutzstopfen BDS Ø 200	B02N00-0007	190	20
ZZ-Brandschutzstopfen BDS Ø 250	B02N00-0008	240	10
ZZ-Brandschutzstopfen BDS m. Rohrschale Außendurchmesser 144	B16N00-0049	150	1